

# NYA NORRLAND

N:r 241.

Fredagen den 1 sept. 1939.

## Sandöbron på älvens botten. Katastrof med över 20 dödsoffer.



Åskådare vid räddningsarbetet. T. h. på bilden ses det avbrutna landfästet.

### SAN DOBRON RESES IGEN.

Det är klart att bron skall uppföras på nytt, men under vilka förhållanden detta skall ske, kan jag f. n. icke uttala mig. Det är byråchefen C. R. 4 Kolm i Väg- och vattenbyggnadsstyrelsen, som meddelar detta vid ett samtal med Nya Norrland i natt.

Byråchefen Kolm befinner sig f. n. på tjänsteresa i Norrland och befann sig när Nya Norrland fick förbindelse med honom på gästgivaregården i Vittangi. -Jag har aldeles nyss fått meddelande om katastrofen och har givetvis mycket svårt att uttala mig om orsaken till olyckan. Jag måste säga att jag står mycket frågande inför katastrofen. Jag skulle under alla förhållanden inträffa i Lunde någon dag senare, men jag har varit i förbindelse med Stockholm och in-genjör Nelander har rest upp till Lunde. Han inträffar där på fredag morgon och senare på dagen får jag telefonrapport till Pajala dit jag när- mast skall.

Att det blev en träkonstruktion för Sandöbron beror delvis sådant att man genom et sådant förfaringsätt velat bereda arbete. At eå mycket folk som möjligt från orten.

Väg- och vattenbyggnadsstyrelsen har i detta liksom andra dylika fall intet med hjälpkonstruktionerna att göra då detta är entreprenörens sak. Men givetvis ankommer det på oss att undersöka de beräkningar som uppgjorts och även i detta fall ha vi företagit mycket ingående undersökningar. Vi ha inte kunnat finna något som helst fel på entreprenörens teoretiska hållfasthetsberäkningar. Givetvis har man även kunnat använda en järnkonstruktion, men det är som sagt entreprenörens sak och då denne och även andra rekommenderat en träställning ha vi inte haft någon anledning motsätta oss detta

sedan vi funnit hållfasthetsberäkningarna vara tillfyllest. Vid våra besök på platsen ha vi för arbetsbefälet framhållit nödvändigheten av att alla försiktighetsmått måste vidtagas och själv har jag med skärpa framhållit att ställningarna inte finge tas i bruk förrän man vore övertugad om att hållfasthetsberäkningarna skulle stå sig.

Hur man vid ett nytt bygge skall förfara få de överläggningar, vilka givetvis måste följa, ge besked om. Det system som man nu praktiserat kan väl knappast komma i fråga och då måste man bl. a. ta trafiken i Älven med i beräkningen, avslutar byråchefen Kolm.

### Bilkrock i Edsele, tre svårt skadade.

Halvliter med hembränt i ena olycksbilen.

En synnerligen allvarlig blylycka inträffade på onsdagskvällen i bydegård, Edsele. Två personbilar körde med full fart mot varandra varvid tre personer, som åkte den ena bilen, voro så svårt skadade att de måste föras till Backe lasarett. Samtliga hade ådragit sig svåra skador. Beträffande två av dem meddelades på Nya Norrlands förfrågan på lasrettet i går kväll att deras tillstånd är kritiskt. Olyckan torde gå tillskrivas spiten. I den bil de tre skadade åkte har man nämligen hittat en delvis urdrucken halvlitersbutelj med hembränt.

(Forts. å 9:e sid.)

### 8 räddade på lasarett

Hur många som omkommit vid katastrofen är som framgår av vårt stora reportage på denna sida, omöjligt att uttala sig om. Några av de räddade kunde själva bege sig hem, men åtta skadade vårdas f. n. på lasarettet i Härnösand och Sollefteå.

Följande fem arbetare infördes till Härnösand.

Karl Molin, Strömnäs: brott på höger underbenet och underkåken samt underläppen skadad.

Hjalmar Bergman, Lunde varv: fraktur på ett av mellan- fotabenen på höger fot.

Oskar Anders D, Kallrör, Jämtland: brott på ena fotknölen samt ett yttskär i huvudet.

Holger Edgren, Sandöverken: brott på höger lärben och en mjukdelsskada på halsen.

Gaston Lundberg.

Räddningsarbetet, i vilket alla lunde- och sandöbor med båtar deltog, sattes ögonblicken i gång. Det lyckades också att genast rädda ett 10-tal arbetare ur vattnet, de flesta allvarligt skadade. Två döda arbetare flöto genast upp. Av dem var den ene fruktsamt lemlästad och kunde inte identifieras. Vem den andre är ha- de tills i går afton icke heller kunnat fastställas, men på denna punkt lär klarhet kunna vinnas. Al- la övriga som följde med- i det väldiga raset ha sannolikt dragits med av betong och järn till botten. Ivriga dragningar pågingo hela aftonen och fortsattes under natten i sken av strålkastare, men några fler döda lyckades man inte få upp.

Med anledning av att Aven sådana arbetare, som icke voro samsatta med gjutningen av betongspannet med all sannolikhet befunno sig på bron, kunde det inte fastställas vilka och hur många som blivit dödade.

Svårigheterna ategrades avsevärt genom den kolossala tillströmningen av människor endast några ögonblick efter katastrofen. Det fanns ingen möjlighet att centralt komma i kontakt med alla som varit berörda av

(Forts. å 8:e sid.)

Nyadal: skrubbsår i ansiktet.

På lasarettet i Sollefteå vårdas: Ture B Bertling, Bjärträ: brott på ryggraden och bäckenbenet samt särskada i ansiktet.

Adoly Viber, Sandslän: krossår i huvudet samt skador på höger skuldra och underarm. Alvar Eagstram, Lunde: krossår i huvudet och ansiktet samt kontusioner på höger arm och i bröstkorgen.

## Svårt att överblicka olyckans omfattning

Den största katastrof som någonsin drabbat svenskt arbetsliv inträffade i går eftermiddag, då det magnifika brospannet mellan Lunde och Sandö störtade i Ångermanälven och drog med sig över 30 arbetare, av vilka minst ett 20-tal dödats. Den fruktansvärda katastrofen inträffade kl. 16.40, just då dagskiftet slutat. På bron befunno sig därför flera arbetare, som voro på väg från Lunde till Sandö och vice versa för att bege sig till sina hem, och dessutom de arbetslag som voro samsatta med gjutningen av betongspannet.

Hela katastrofen var över på några ögonblick, och de ögonvittnen som finnas till olyckan ha givetvis blivit så bestörta att deras iakttagelser blivit tämligen bristfälliga. Några påstå att de sett bron svikta i omkring 10 sekunder, andra att den på en enda gång störtat ned i älven. Om anledningen till katastrofen kan man givetvis inte uttala sig. Många teorier ha uttalats därom. Det fanns i Lunde i går to. m. folk som trodde att ett jordskalv knäckt träkonstruktionen.



Wrakspillror på vattenytan.

## Offren söktes i strålkastarljus

All möjlig hjälp åt de efterlevande,  
säger landshövdingen.

Så fort landshövding Löwbeer fått meddelande om den ehuggliga händelsen begav han sig själv till olycksplatsen för att på ort och ställe överlägga med polismyndigheterna och arbetsledningen om vilka åtgärder som i första hand kunde vidtagas.

Man vet Annu inte säkert hur många arbetare som befann sig på den nedstörtade bron, säger lands-1 hövding Löwbeer när Nya Norrland vid 12-tiden på natten anträffade honom per telefon efter återkomsten till Härnösand. Det hade aldeles - nyligen varit skiftbyte på arbets- platsen, säger han vidare, och det kan därför hända att det befann sig folk på bron utöver de ordinarie la- gen. Man räknar emellertid med att mellan 30 och 40 arbetare kan ha befunnit sig uppe på det nedstörtaade brospannet. Vi ha försökt att komma till klarhet om vilka de voro hela kvällen däruppe i Lunde, men några säkra uppgifter ha dock icke erhållits. Tyvärr torde ett 20-tal ha omkommit. Någon klarhet om orsaken till brospannets sammanstörtande har ännu inte kunnat vinnas. Jag har hört mig för hos arbetschefen o kontrollanten, men dessa stå Forts. å 8:e sid.

## Hjälp oss att hjälpa

De svårt drabbade efterlevande till de omkomna vid katastrofen igår är i hög grad i behov av barmhärtiga människors stöd. Nya Norrland har beslutat att starta en insamling för hjälp åt dem anhöriga till skadade vid olyckan. Bidrag - Även de mindre - är välkommet

Näringslivsarkiv i Norrland  
Bilderna förbättrade med Al. Avskrift och ny layout från mikrofilm av tidningen Nya Norrland.



# Västernorrlands Allehanda

## Sandöbrons storspann i djupet med 40 man. SVÅRASTE KATASTROFEN I ÅDALENS HISTORIA.

Älvens stolthet, Sandöbron, spolierades i går på ett par sekunder och drog arbetslaget med sig.

### 13 man sänkades i natt.

Adalen hemsöktes i går eftermiddag några minuter efter kl. 16.30 av en katastrof, vilkens omfattning med hänsyn till antalet spillda människoliv ännu icke kunnat med fullständig säkerhet fixeras, men som ur oliga synpunkter bedömt torde vara en av de största, ja, kanske den allra största och mest tragiska i vårt lands industriella och tekniska historia i nyare tid. Sandöbrons stora spann sjönk på några få sekunder sammantrasat och totalt spolierat i älven.

Flera tiotal arbetare vid brobygget följde med i djupet. Hur många som omkommit är omöjligt att med säkerhet ange men under alla förhållanden är antalet mycket stort. I den fruktansvärda förvirringen efter olyckan var det under flera timmar alldeles hopplöst att få klarhet ens om hur många människor, som befunnit sig på bron, när raset inträffade och än mindre vilka dessa människor voro. Uppgifterna varierade, men man ansåg det troligt, att 30 å 40 drogos med det störtade spannet i älven. Några hunno på olika sätt rädda sig, flera av dessa såsom genom ett underverk, andra bärgades av tillskundan de räddningsman- skap mer eller mindre svårt skadade och fördes till lasaretten i Härnösand och Sollefteå för vård. Under sådana förhål- landen befarades långt fram på natten att 30 människoliv gått till spill.

Emellertid vågar man tro, att katastrofen trots allt icke krävt så många dödsoffer. Efter energiska ansträngningar att kontrollera, vilka av arbetarna, som befunnit sig på bron vid olyckstillfället kunde sent i natt med någorlunda visshet fastslås, att de omkomnas antal är 13. Denna dödslista kan dock komma att ökas i dag.

Obeskrivliga och fasansfulla scener utspelades under det att räddningsarbetet pågick, när gråtande hustrur och mödrar följde letandet efter sänkade familjefäder och söner, medan mörkret föll och gjorde det ohuggliga allmänna intrycket ännu hemskare och hopplösare.

Stora ekonomiska värden ha spolierats genom katastrofen. Av bron återstår absolut ingenting, allt blev på ett ögonblick såsom bortsopat. Någon förklaring till olyckan har icke kunnat lämnas. Det är därför sannolikt, att en officiell expertundersökning blir nödvändig.

Arbetet vid brobygget pågår dygnet runt i tre skift. Klockan fattades tjugofem minuter i 17 och andra dagskiftet hade tagit ett par minuters kafferast, som nu var tilländalupen. Då inträffade katastrofen. På land i närheten av bron hördes ett fruktansvärt brak, vilket längre bort uppfattades såsom en "ohugglig susning", för att citera ett omdöme av en strömnäsbo. "Det var som om marken skalv", säger en annan. När man såg ut över älven var hela den gigantiska träbåge, som utgjort gjut- fundament för spannet mellan Sandö och Lunde försvunnen och i älven låg en jättebräde av trävirket. Adalens stolthet, jättebruggen över Ångermanälven, hade på ett ögonblick mosats sönder.

Den, som kanske hade "bästa" och hemskaste överblicken av förloppet vid katastrofen, var kranföraren Allan Lund, stock- holmare, vilken skötte maskineriet till den limbana, som spänner över platsen för valv- bygget. Banan svävar på

Näringslivsarkiv i Norrland  
Bilderna förbättrade med AI. Avskrift och ny layout från mikrofilm av tidningen Nya Norrland.



Människor samlas vid färjestället i lunde, infällda bärrarna på kajen

en smäcker stålkonstruktion 60 meter över marken och ca 100 meter över älvens yta. Han berättar hur han ser brovalvet splittras, störta och försvinna i ett bedövande dån. Det såg ut som ett virrvarr av tusental jättestora tändstickor. Masten, han befann sig på, darrade och svajade som under ett våldsamt tryck och det kändes som om den skulle störta i djupet också den. Wiren, som förband masten med bron, brast i en väldig knall. Med knapp nöd kunde den förfärdade kranföraren taga sig ned efter de smala stegarna, ty nervchocken var helt naturligt icke långt borta. På älven fanns andra ögonvitt- nen till dramat. J. Sjögren och H. Lundin vid respektive maskin och roder på "Stuwaren III" bevi- ttnade katastrofen så att säga underifrån.

Deras båt kom från Svanö och skulle just sätta i land ett arbetslag på Sandö. Laget bestod av 30 man. Hade oturen varit riktigt framme kunde båten och de ombordvarande ha fått den sammanstörtade bron över sig och ökat olyckans omfattning. Av en tillfällighet lämnade man Svanö tre minuter före den utsatta avgångstiden och när katastrofen inträffade hade båten nätt och jämt gått klar för bron.

- Vi hörde ett brak och tittade upp mot bron, berättar herr Lundin. Det var som om valvet skjutit i luften på sin högsta del och där- efter gått av på mitten. Där-efter störtade hela konstruktionen mot vattnet, som sköt upp kring de fallande spillrorna i sjudande virvlar. En väldig svallväg ja, jag tror den var en

15-20 meter hög brusade upp mot stränderna. När vi hunnit samla oss så pass, att vi kunde fatta, vad som hänt, foro vi ut med slupen. Där klängde och kämpade mer eller mindre svårt sårade bland spillrorna av trävirket. Vi bärgade sex man och förde dem i land.

Detta var två berättelser av dem, som så att säga utifrån bevittnade tragedin. Men hur upp-fattades katastrofen av dem, som befunno sig på den störtade bron? Här skildrar en av de räddade sina förfärliga upplevelser:

- Jag hann knappast fatta något, allt gick så svindlande fort, bron sjönk undan fötterna och jag föll. Någon riktigt klar tanke om vad som skedde i det ögonblicket hade jag väl inte, dock föresvävade det (Forts. på sid. 7).

## De 13, som saknas.

Vid 12-tiden på natten var de saknades antal 13, Dessa kun- befaras ha omkommit och äro:

Knut Olsson, Lunde, född 1907, gift, två barn.

Olov Albin Holmberg, Brunne, född 1888, gift.

Salomonsson, Sandö, omkring 37 år, gift.

Johan Westman, Fiskja, Gudmundrå, gift.

Tjärnström, Ytterlännäs, gift.

Simon David Norman, Sandslån, omkring 40 år, gift.

Pettersson (smeknamnet "Smäländ"), ogift, 40 år. Pettersson kom från Skånska Cements entreprenad i Hissmofors, Hans klocka hade stannat på 4.32. Omkring 40 år.

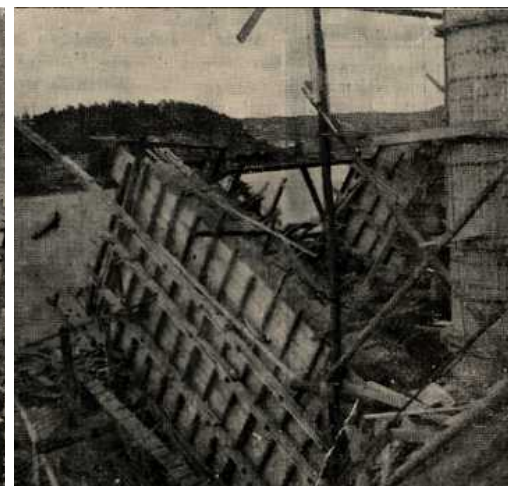
Karl Edvin Pettersson, dykare, Göteborg, gift, två barn.

Roland Svanberg, Nyadal, 35 år och gift. Gösta Källström, Nyadal, 40 år och gift. Sten Eriksson med smeknamnet "Trosa", 23 år och gift. Bror Edvard Jansson, 38 år och ogift.

Bland de omkomna befinner sig även troligtvis en arbetare vid namn Eriksson med smeknamnet "Piteå". Han var från Hissmofors och ogift. Han hade vid 12-tiden i natt el kunnat påträffas och befann sig ej heller på lasaretten,



Spillror i älven



Det brutna spannet på lunde sidan



# Västernorrlands Allehanda

N:o 202

Fredagen 1 September

1939

## Sandöbrons storspann i djupet med 40 man.

### SVÅRASTE KATASTROFEN I ÅDALENS HISTORIA.

Älvens stolthet, Sandöbron, spolierades i går på ett par sekunder och drog arbetslaget med sig.

#### 13 man sänkades i natt.

Ådalen hemsöktes i går eftermiddag några minuter efter kl. 16.30 av en katastrof, vilkens omfattning med hänsyn till antalet spilda människoliv ännu icke kunnat med fullständig säkerhet fixeras, men som ur olika synpunkter bedömt torde vara en av de största, ja, kanske den allra största och mest tragiska i vårt lands industriella och tekniska historia i nyare tid. Sandöbrons stora spann sjönk på några få sekunder sammantrasat och totalt spolierat i älven.

Flera tiotal arbetare vid brobygget följde med i djupet. Hur många som omkommit är osannolikt att säga säkerhet säga men under alla förhållanden är antalet mycket stort. I den fruktansvärde förvirringen efter olyckan var det under flera timmar alldeles hopplöst att få klarhet ens om hur många människor, som befunnit sig på bron, när rasen inträffade och än mindre vilka dessa människor voro. Uppgifterna varierade, men man ansåg det troligt, att 30 à 40 drogs med det störtade spannet i älven. Några hunno på olika sätt rädda sig, flera av dessa såsom genom ett underverk, andra birgades av tillskyndade räddningsmanskap mer eller mindre svårt skadade och fördes till lasarett i Härnösand och Sollefteå för vård. Under sådana förhållanden befarades långt fram på natten att 30 människoliv gått till spillo.

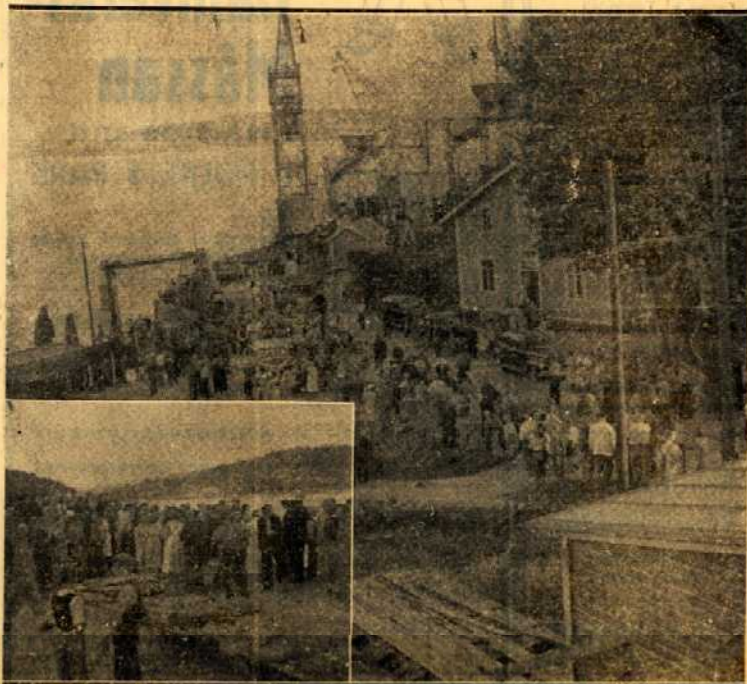
Emellertid vägar man tro, att katastrofen trots allt icke krävt så många dödsoffer. Efter energiska ansträngningar att kontrollera, vilka av arbetarna, som befunnit sig på bron vid olyckstillfället kunde sent i natt med någorlunda visshet fastslås, att de omkomna antal är 13. Denna dödslista kan dock komma att ökas i dag.

Obeskrivliga och fasansfulla scener utspelades under det att räddningsarbetet pågick, när gråtande hustrur och mödrar följde letandet efter saknade familjefäder och söner, medan mörkret föll och gjorde det ohyggliga allmänna intrycket ännu hemskare och hopplösare.

Stora ekonomiska värden ha spolierats genom katastrofen. Av bron återstår absolut ingenting, allt blev på ett ögonblick såsom bortspolat. Någon förklaring till olyckan har icke kunnat lämnas. Det är därför sannolikt, att en officiell expertundersökning blir nödvändig.

Arbetet vid brobygget pågår dygnet runt i tre skift. Klockan fattades tjugofem minuter i 17 och andra dagskiftet hade tagit ett par minuters kaffierust, som nu var tilländalupen. Då inträffade katastrofen. På land i närheten av bron hördes ett fruktansvärt brak, vilket längre bort uppfattades såsom en "ohygglig susning", för att citera ett ord dömme av en strömmåbå. "Det var som om marken skalv", säger en annan. När man såg ut över älven var hela den gigantiska träbåge, som utgjort gutfundament för spannet mellan Sandö och Lunde försvunnen och i älven låg en jättebräde av trävirke. Ådalens stolthet, jättebyggen över Angermånälven, hade på ett ögonblick mosats sönder.

Den, som kanske hade "bästa" och hemskaste överblicken av förloppet vid katastrofen, var kranföraren Allan Lund, stockholmare, vilken skötte maskineriet till den linbana, som spänner över platsen för valvbygget. Banan svävar på



— Människorna samlas vid färjstället i Lunde, infällda bärarna på kajen —

en smärre stålkonstruktion 60 meter över marken och ca 100 meter över älvens yta. Han berättar hur han ser brovalvet splittras, störta och försvinna i ett bedövande dån. Det såg ut som ett virrvarr av tusentals jättestore trädsticker. Masten, han befann sig på, darrade och svajade som under ett våldsamt tryck och det kändes som om den skulle störta i djupet också den. Wren, som förband masten med bron, brast i en väldig knall. Med knapp nöd kunde den förfärdade kranföraren taga sig ned efter de smala stegen, ty nervohoken var helt naturligt icke långt borta.

På älven fanns andra ögonvittnen till dramat. J. Sjögren och H. Lundin vid respektive maskin och roder på "Stuvarn III" bevitnade katastrofen så att säga underifrån.

Deras båt kom från Svanö och skulle just sätta i land ett arbetslag på Sandö. Laget bestod av 30 man. Hade oturen varit riktigt framme kunde båten och de ombordvarande ha fått den sammanstörtade bron över sig och ökat olyckans omfattning. Av en tillfällighet lämnade man Svanö tre minuter före den utsatta avgångstiden och när katastrofen inträffade, hade båten nätt och jämt gått klar för bron.

— Vi hörde ett brak och tittade upp mot bron, berättar herr Lundin. Det var som om valvet skjutit i luften på sin högsta del och där efter gått av på mitten. Därefter störtade hela konstruktionen mot vattnet, som sköt upp kring de fallande spillrorna i sjudande virvlar. En väldig svallvåg — ja, jag tror den var en 15—20 meter hög — bru-

sade upp mot stränderna. När vi hunnit samla oss så pass, ett vi kunde fatta, vad som hänt, foro vi ut med slupen. Där klingade kunde båten och de ombordvarande hämpade mer eller mindre svårt sårade bland spillrorna av trävirket. Vi bärdade sex man och förde dem i land.

Detta var två berättelser av dem, som så att säga utifrån bevitnade tragedin. Men hur upplattades katastrofen av dem, som befunno sig på den störtade bron? Här skildrar en av de räddade sina förtärliga upplevelser:

— Jag hann knappast fatta något, allt gick så svindlande fort, bron sjönk undan fötterna och jag föll. Någon riktigt klar tanke om vad som skedde i det ögonblicket hade jag väl inte, dock förevägrade det

(Forts. på sid. 7).

## De 13, som saknas.

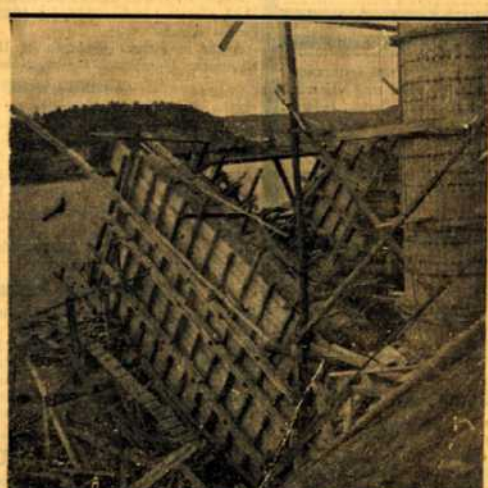
Vid 12-tiden på natten var de saknades antal 13. Dessa kunnat befaras ha omkommit och äro:

- Knut Olsson, Lunde, född 1907, gift, två barn.
- Olov Albin Holmberg, Brunne, född 1888, gift.
- Salomonsson, Sandö, omkring 37 år, gift.
- Johan Westmae, Fiskja, Gudmundrå, gift.
- Tjärnström, Ytterlämmås, gift.
- Simon David Norman, Sandsån, omkring 40 år, gift.
- Pettersson (smeknamnet "Småland"), ogift, 40 år. Pettersson kom från Skånska Cements entreprenad i Hissmofers. Hans klocka hade stannat på 4.32. Omkring 40 år.
- Karl Edvin Pettersson, dykare, Göteborg, gift, två barn.
- Roland Svanberg, Nyadal, 35 år och gift.
- Gösta Källström, Nyadal, 40 år och gift.
- Sten Eriksson med smeknamnet "Trosa", 23 år och gift.
- Bror Edvard Jansson, 38 år och ogift.

Bland de omkomna befinner sig även troligtvis en arbetare vid namn Eriksson med smeknamnet "Piteå". Han var från Hissmofers och ogift. Han hade vid 12-tiden i natt ej kunnat påträffas och befann sig ej heller på lasarett.



— Spillror i älven —



— Det brutna spannet på Lunde-sidan —

Läs om Hitlers fredsanbud på sid. 12.



# NYA NORRLAND

Nr 211.

Fredagen den 1 sept. 1939.

Nr. 22.

## Sandöbron på älvens botten. Katastrof med över 20 dödsoffer.



Åskådare vid räddningsarbetet. T. h. på bilden ses det avbrutna landfästet.

## Svårt att överblicka olyckans omfattning

Den största katastrof som någonsin drabbat svenskt arbetsliv inträffade i går eftermiddag, då det magnifika brospannet mellan Lunde och Sandö störtade i Ångermanälven och drog med sig över 30 arbetare, av vilka minst ett 20-tal dödats. Den fruktansvärda katastrofen inträffade kl. 16.40, just då dagskiftet slutat. På bron befunno sig därför flera arbetare, som voro på väg från Lunde till Sandö och vice versa för att bege sig till sina hem, och dessutom de arbetslag som voro sysselsatta med gjutningen av betongpannet.

Hela katastrofen var över på några ögonblick, och de ögonvittnen som fanns till olyckan ha givetvis blivit så bestörta att deras iakttagelser blivit tämligen bristfälliga. Några påstå att de sett bron svikta i omkring 10 sekunder, andra att den på en enda gång störtat ned i älven. Om anledningen till katastrofen kan man givetvis inte uttala sig. Många teorier ha uttalats därom. Det fanns i Lunde i går t. o. m. folk som trodde att ett jordskalv knäckt träkonstruktionen.

## SANDÖBRON RESES IGEN.

— Det är klart att bron skall uppföras på nytt, men under vilka förhållanden detta skall ske, kan jag j. n. icke uttala mig. Det är byråchefen C. R. Kolm i Väg- och vattenbyggnadsstyrelsen, som meddelar detta vid ett samtal med Nya Norrland i natt.

Byråchefen Kolm befinner sig f. n. på tjänsteresa i Norrland och befall mig när Nya Norrland fick förbindelse med honom på gästgivargården i Vittangi.

Jag har alldeles nysa fått meddelande om katastrofen och har givetvis mycket svårt att uttala mig om orsaken till olyckan. Jag måste säga att jag står mycket frågande inför katastrofen. Jag skulle under alla förhållanden inträffa i Lunde någon dag senare, men jag har varit i försändelse med Stockholm och i gengäld Nelander har rest upp till Lunde. Han inträffar där på fredag morgon och senare på dagen får jag telefonrapport till Fajala dit jag närmast skall.

Att det blev en träkonstruktion för Sandöbron beror delvis därpå att man genom ett sådant förfringsmål visat bereda arbete åt så mycket folk som möjligt från orten. Vägg- och vattenbyggnadsstyrelsen har i detta likaså andra dylika fall insett med hjälpkonstruktionerna att göra, då detta är entreprenörernas sak. Men givetvis ankommer det på oss att undersöka de beräkningar som uppläggas och även i detta fall ha vi försigtigt mycket ingående undersökningar. Vi ha ju inte kunnat följa något som helst fel på entreprenörernas teoretiska hållfasthetsberäkningar. Givetvis har man även kunnat använda de Härkonstruktionen, men det är som sagt entreprenörernas sak och då denna och även andra rådgivningsarbetet av fristämning ha vi inte haft någon anledning motstå oss detta

## 8 räddade på lasarett

Huru många som omkommit vid katastrofen är som framgår av vårt stora reportage på denna sida, omöjligt att uttala sig om. Några av de räddade kunde själva bege sig hem, men åtta skadade vårdas f. n. på lasarettet i Härnösand och Sollefteå.

Följande fem arbetare infördes till Härnösand.

Karl Mellin, Strömsnäs: brott på höger underben och underarmen samt underöppnen skadad.

Hjalmar Bergman, Lundevarvi: fraktur på ett av mellanfotbenen på höger fot.

Oskar Andersson, Källtorp, Jämtland: brott på ena fotklemmen samt ett yttre i huvudet.

Halger Edgren, Sandövarvi: brott på höger lärben och en mjukdelsskada på halsen.

Gaston Lundberg.

## Bilkrock i Edsele, tre svårt skadade.

Halvfliter med hembränt i ena olycksbilen.

En synnerligen allvarig bilolycka inträffade på omvägskvällen i Edsele, Enevåle. Tre personbilar körde med full fart mot varandra varvid tre personer, en man och två kvinnor, blev så svårt skadade att de måste föras till lärohus lasarett. Sannolika hade ådrjat sig svårare skador. Beträffande två av dem meddelades på Nya Norrlands efterfrågan på lasarettet i går kväll att deras tillstånd är kritiskt. Olyckan torde ha tillkommit av att i den bil de tre skadade körd hade man nämligen blott en delvis utbrochen halvflitstol med hembränt. (Forts. å 9:a sid.)

Räddningsarbetet, i vilket alla lunde- och sandöbor med båtar deltog, sattes ögonblicken i gång. Det lyckades också att genast rädda ett 10-tal arbetare ur vattnet, de flesta allvarigt skadade. Två döda arbetare flöt genast upp. Av dem var den ene fruktansvärt lembläst och kunde inte identifieras. Vem den andre är hade tills i går afton icke heller kunnat fastställas, men på denna punkt lär klarhet kunna vinnas. Alla övriga som följde med i det våldiga raset ha sannolikt dragits med av betong och järn till botten. Ivriga dragningar pågingo hela aftonen och fortsattes under natten i aken av strålkastare, men några fler döda lyckades man inte få upp.

Med anledning av att även sådana arbetare, som icke voro sysselsatta med gjutningen av betongpannet med all sannolikhet befunno sig på bron, kunde det inte fastställas vilka och hur många som blifvit dödade. Redigeringarna stegrades avsevärt genom den kolossala tillströmningen av människor endast några ögonblick efter katastrofen. Det fanns ingen möjlighet att centralt komma i kontakt med alla som varit berörda av

(Forts. å 9:a sid.)

Nyadati: skrubbsår i ansiktet. På lasarettet i Sollefteå vårdas:

Ture Bertling, Bjästa: brott på ryggraden och bäckbenet samt skadad i ansiktet.

Adolf Viberg, Sandö: skada i huvudet samt skador på höger skuldra och underarm.

Alvas Högström, Lunde: i korsat i huvudet och ansiktet samt kontusioner på höger anol och i bröstet.



Vrakspjällor på vattenytan.

## Offren söktes i strålkastarljus

All möjlig hjälp åt de efterlevande, säger landshövdingen.

Så fort landshövding Löwbeer till meddelande om den olycksfylla katastrofen begav han sig själv till olycksplatsen för att på ett och samma ögonblick med polismyndigheterna och arbetsledningen om vilka åtgärder som i första hand kunde vidtagas.

Man vet ännu inte säkert hur många arbetare som befann sig på den nedstörtade bron, säger landshövding Löwbeer när Nya Norrland vid 13-tiden på natten anträffade honom per telefon efter återkomsten till Härnösand. — Det hade alldeles nyligen varit skiftbyte på arbetsplatsen, säger han vidare, och det kan därför hända att det befann sig folk på bron utöver de ordinarie laggen. Man räknar emellertid med att mellan 30 och 40 arbetare ska ha befunnit sig upp på det nedstörtade brospannet. Vi ha försökt att komma till klarhet om vilka de voro hela kvällen druggit i Lunde, men pågått några ögonblick ha dock inte erhållits. Tyvärr torde ett 20-tal ha omkommit. Någon klarhet om orsaken till bropannets sammanstötning har heller ännu inte kunnat vinnas. Jag har hört mig få hos arbetschefen o. kontrollanten, men dess stå

(Forts. å 9:a sid.)

## Hjälp oss att hjälpa

De svårt drabbade efterlevande till de omkomna vid katastrofen i går är i hög grad i behov av berättigade människliga stöd. Nya Norrland har beslutat starta en insamling för hjälp åt dem samt åt de skadade vid olyckan. Arbetslag — även de svårt — är välkomna.

